

ЗАДАНИЯ ДЛЯ ОБУЧАЮЩИХСЯ

Время выполнения заданий – 90 минут

Максимальное количество баллов – 100 баллов

ТЕСТОВЫЙ ТУР (20 БАЛЛОВ)

Время выполнения заданий – 30 минут

1. О каком путешественнике идёт речь в утверждении: «В поисках морского маршрута в Индию он первым обогнул Африку с юга и открыл мыс Доброй Надежды» (1 балл)?

- А) Бартоломео Диаш
Б) Христофор Колумб
В) Америго Веспуччи
Г) Васко да Гама

2. Кто из кругосветных мореплавателей за своё путешествие получил герб с изображением земного шара и надписью: «Ты первым обогнул меня» (1 балл)?

- А) Магеллан
Б) Элькано
В) Крузенштерн
Г) Беллинсгаузен

3. Выберите верное утверждение (1 балл):

- А) 22 июня Солнце в зените над северным тропиком
Б) 22 декабря за южным полярным кругом полярный день
В) 23 сентября день равен ночи только на экваторе
Г) 21 марта день равен ночи только на южном тропике

4. Какую глубину имеет Кольская сверхглубокая скважина (1 балл)?

- А) более 525 км
Б) более 12 км
В) более 43 км
Г) более 20 км

5. Какого вида масштаба не существует (1 балл):

- А) численный
Б) линейный
В) цифровой
Г) именованный

6. Предстоящий вам маршрут на карте масштаба 1:50 000 (в 1 см - 500 м) изображён линией длиной 16 см. За какое время вы сможете его пройти, если будете двигаться со скоростью 4 км в час (1 балл)?

- А) За 1 час
- Б) За 2 часа
- В) За 3 часа
- Г) За 4 часа

7. Какова температура на борту летящего на высоте 2 км воздушного шара, если у поверхности Земли она составляет 20° (1 балл)?

- А) 6°
- Б) 8°
- В) 10°
- Г) 12°

8. О какой горной породе идёт речь: «это ровесник динозавров, образовался из древних растений, самый лучший для хозяйственного использования сорт – антрацит» (1 балл)?

- А) нефть
- Б) каменный уголь
- В) гранит
- Г) мел.

9. Выберите из предложенных оптическое атмосферное явление (1 балл):

- А) гром
- Б) град
- В) радуга
- Г) молния

10. Какая из перечисленных почв самая плодородная (1 балл)?

- А) серозём
- Б) бурозём
- В) краснозём
- Г) чернозём

11. Средняя солёность вод Мирового океана составляет (1 балл)?

- А) 11‰
- Б) 28‰
- В) 35‰
- Г) 42‰

12. На каком материке находится точка с координатами 10° ю.ш., 60° з.д.
(1 балл)?

- А) Северная Америка
Б) Евразия
В) Австралия
Г) Южная Америка

13. Океаны «ищут» свой залив. Установите правильное соответствие между ними (4 балла)?

Океан	Залив
1. Тихий	а) Бенгальский
2. Индийский	б) Гудзонов
3. Атлантический	в) Аляска
4. Северный Ледовитый	г) Бискайский

14. Установите соответствие между страной и принадлежащим ей полуостровом (4 балла)?

Страна	Полуостров
1. Мексика	а) Ютландия
2. США	б) Кольский
3. Дания	в) Аляска
4. Россия	г) Калифорния

ТЕОРЕТИЧЕСКИЙ ТУР (80 БАЛЛОВ)

Время выполнения заданий – 60 минут

Задание № 1 (30 баллов, по 1 баллу за ячейку).

Заполните таблицу «Великие путешественники»

0

Задание № 2 (15 баллов).

Подпишите даты, каждой из показанных на рисунке позиций Земли по отношению к Солнцу (по 2 балла за позицию) и ответьте на дополнительные вопросы (по 1 баллу за позицию).

Дополнительные вопросы:

1. На какой параллели Солнце находится в зените в дни равноденствия? *на экваторе*
2. На какой параллели Солнце находится в зените в день летнего солнцестояния? *на северном тропике*
3. На какой параллели Солнце находится в зените в день зимнего солнцестояния? *на южном тропике*
4. За каким полярным кругом наблюдается явление полярной ночи в день летнего солнцестояния? *30 южным полярным кругом*

5. За каким полярным кругом ^{за северным полярным кругом} наблюдается явление полярного дня в день летнего солнцестояния?
6. Над какой параллелью Солнце ^{между тропиками} бывает в зените два раза в году?
7. Вычислите угол падения солнечных лучей в городе Санкт-Петербурге в день весеннего равноденствия, если известно, что город имеет координату 60° с.ш.:

12

30°

Задание № 3 (10 баллов, по 1 баллу за правильно заполненную ячейку).

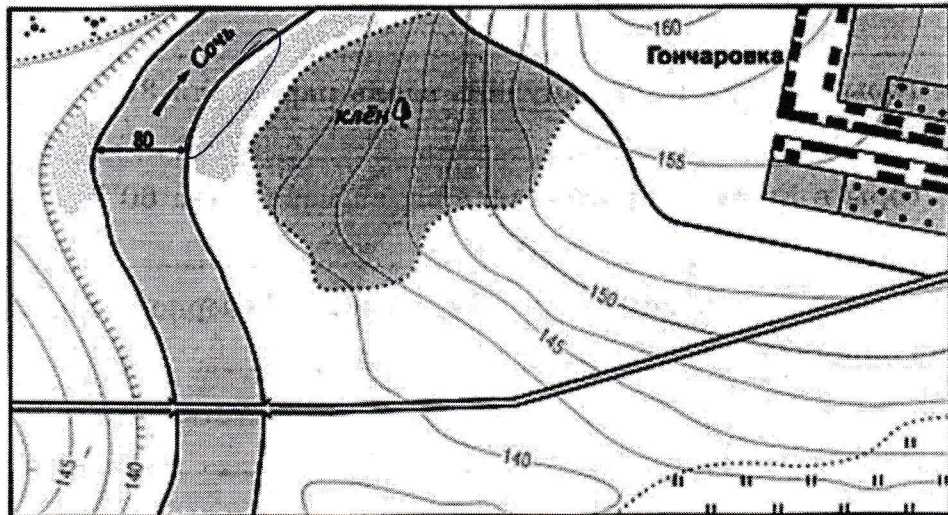
Заполните пустые ячейки в таблице.

0

Задание № 4 (5 баллов).

Рассмотрите фрагмент топографической карты и ответьте на вопросы:

1. Какой берег реки Сочь является обрывистым ^{правый} – левый или правый (1 балл)?
2. Через сколько метров проведены горизонталы на карте (1 балл)? 150 м
3. Перечислите виды растительности, представленные на карте (за каждый вид по 1 баллу, всего 3 балла): клён



Задание № 5 (10 баллов).

Прочитайте рассказ и ответьте на вопросы.

Ученик Ваня Стёпочкин не подготовил домашнее задание ни по одному предмету. Всем учителям он объяснил, что вчера после уроков, прогуливаясь по пляжу, он увидел, как ветер уносит в открытое море маленькую девочку на надувном матрасе. Естественно, он бросился её спасать, ну, а после случившегося, ему уже было не до уроков. Все учителя его похвалили, кроме учителя географии...

Вопросы:

1. Как называется ветер, который образуется на берегу моря? (2 балла) *бриз 2*
2. Составьте логическую цепочку образования этого ветра. Ответ запишите в виде последовательности букв. (по 1 баллу за каждое правильное звено)
 - 3 А. Суточное колебание температуры воздуха.
 - 5 Б. Образование ветра.
 - 4 В. Суточное колебание атмосферного давления
 - 1 Г. Вращение Земли вокруг своей оси.
 - 2 Д. Смена дня и ночи.
3. Что заставило учителя географии усомниться в искренности слов мальчика? (3 балла) *ветер не мог унести девочку. Учитель географии знал о особенностях ветра. всегда бриз дует с моря на сушу*

ГДАВБ 5

Задание № 6 (10 баллов).

10.

Заполните пронумерованные пропуски в тексте. Это могут быть географические понятия, названия. Названия и понятия могут состоять из двух слов, могут быть существительными или прилагательными (по 1 баллу за позицию):

Все неровности земной поверхности называют, словом, (1). И на дне океанов, и на суше выделяют две основные формы (1): это (2) и приподнятые над ними (3). По высоте (2) делятся на несколько групп, те, у которых высота меньше 200 метров над уровнем моря, называют (4). Самая большая по площади (4) планеты носит название (5), она расположена на материке (6) в бассейне самой полноводной реки мира. А в нашей стране самая большая, плоская и заболоченная (4) носит название (7). По высоте классифицируют и (3), самые высокие из них носят название (8), они расположены на самом большом по площади материке (9), их наивысшая вершина носит название (10).

- I (1) рельеф 1
- I (2) горы и равнины 4
- II возвышенности
- IV низменности

26.